

河南建筑职业技术学院

高等职业教育质量年度报告
(2018)

2018 年 1 月

内容真实性责任声明

学校对 河南建筑职业技术学院 质量年度报告（2018）及相关附件的真实性、完整性和准确性负责。

特此声明

单位名称（盖章）：

法定代表人（签名）：

年 月 日

目录

1 学校概况	1
1.1 办学定位	1
1.2 办学条件	2
1.3 办学特色	5
1.4 发展目标	6
2 学生发展	8
2.1 探索招生的新模式——专业大类招生	8
2.2 立足行业的新需求——就业质量提升	11
2.3 构建多维培养机制——能力均衡发展	16
2.4 提升创新创业能力——职业素质培养	29
2.5 广开持续发展通道——继续教育拓展	31
2.6 关爱困难家庭学生——开展精准扶贫	32
3.教育教学改革	34
3.1 以专业大类招生为契机，深推专业教学改革	34
3.2 以构建教学诊改体系为目标，落实各项标准体系	37
3.3 以创新行动省级项目为引领，提升教学改革效能 ...	39
3.4 重点打造优质师资力量	46
3.5 重点加强国际交流合作	54
4.服务地方	56

4.1 设立住建厅干部培训学院，为行业培训干部	56
4.2 服务“一带一路”人才需求，为企业定向培训.....	56
4.3 以建筑施工培训基地为依托，为中职培训师资	57
4.4 落实省厅党组扶贫工作安排，结对上蔡县扶贫	58
5 政府及举办方保障支持	59
5.1 政府坚实保障.....	59
5.2 住建厅有力支持.....	59
5.3 资金充足拨付及时	60
6.存在问题及发展规划	62
6.1 存在问题.....	62
6.2 发展规划	62

- 附件：**
- 1.计分卡**
 - 2.资源表**
 - 3.国际影响表**
 - 4.服务贡献表**
 - 5.落实政策表**

1 学校概况

1.1 办学定位

河南建筑职业技术学院始建于1956年，前身为河南省建筑职工大学，2002年开始举办普通高等职业教育，2008年改制为河南建筑职业技术学院，现隶属于河南省住房和城乡建设厅，是河南省唯一独立设置的建设类高等职业院校。



校园一景

根据我校十三五事业发展规划，我校的办学定位是：积极适应经济发展新常态，紧紧围绕新型城镇化和建筑产业现代化大局，按照建立现代职业教育体系的要求，巩固、改造和提升土木建筑类传统技术专业，积极发展建设类新兴技术专业 and 新型服务业专业，加快形成以土木建筑类工科专业为核心，城市规划建设管理、建筑工程管理与建筑市场管理、建设经济和建设法律等管理类、经济类、法律类新专业协调发展的专业体系，实现中职、高职和应用本科贯通培养，办

成集学历教育、继续教育、社会培训于一体的建设类职业教育基地，全省建设行业一线技术技能人才培养基地，城市规划建设管理基层干部的继续教育培训基地，建设领域大众创业、万众创新的实践基地，建设领域科技推广基地，城市规划建设管理的应用型智库。

1.2 办学条件

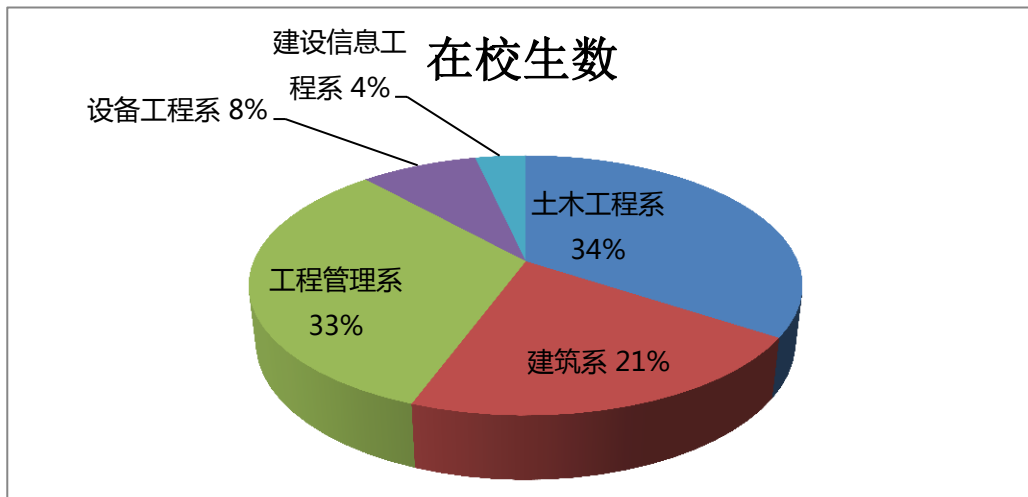
我校占地面积为 41.9 万平方米，建筑面积为 34.7 万平方米，各项教学设施完备，教学仪器设备总值 8848.7 万元，图书馆藏书 74.4 万册，中外文期刊 780 余种，电子图书 9.9 万册，实现了校园无线网络全覆盖。



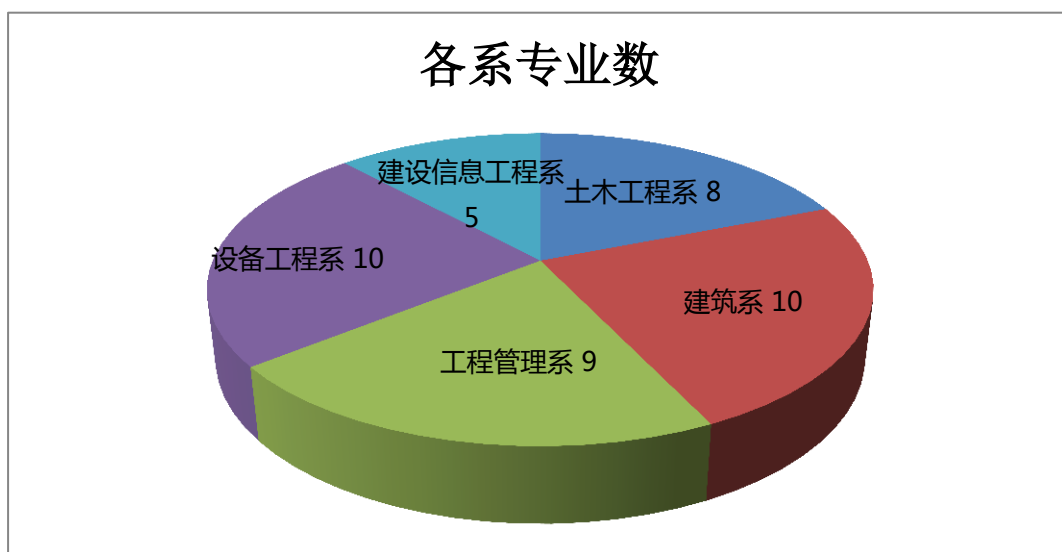
实训中心大学仿真建筑结构模型

我校现有教职工 663 人，其中高级职称教师 91 人，博士硕士学历（学位）教师 319 人，双师素质教师 311 人，全国行业职业教育教学指导委员会委员 4 人，住建部专业指导委员会委员 4 人，省教育厅学术技术带头人 17 人，省级职业教育教学专家 4 人，教育教学专家 1 人，省级优秀教育管

理人才 1 人，省级骨干教师 1 人。2017 年面向社会公开招聘 29 名教师，且目前正进入面试环节。现有全日制高职在校生 11513 人。



我校设有土木工程系、建筑系、工程管理系、设备工程系、建设信息工程系、思想政治教育教学部、基础教学部和文艺体育教学部等 8 个教学系部。开设的专业涵盖了建设行业的 42 个高职专业及 5 个专业方向。其中，2017 年新增的有城市轨道交通工程技术、高速铁路工程技术、移动通信技术、工业机器人技术、国土测绘与规划 5 个专业。



各系开设专业数量示意图

我校是河南省高等职业教育品牌示范校，拥有 3 个省级特色专业；5 个河南省高等学校综合改革试点专业，其中，市政工程技术是 2017 年新获批的综合改革试点；建有 2 个省教育厅批准的技能名师工作室；2 个中央财政支持的专业服务产业项目建设点；5 个省级高等职业教育示范性实训基地；是河南省建筑装饰工程技术、建筑工程施工专业的中职学校骨干教师省级培训基地。

省级特色专业	<ul style="list-style-type: none"> ● 建筑工程技术 ● 工程造价 ● 建筑装饰技术
省专业综合改革试点专业	<ul style="list-style-type: none"> ● 建筑工程技术 ● 工程造价 ● 建筑装饰技术 ● 楼宇智能化技术
中央财政支持专业服务产业基地	<ul style="list-style-type: none"> ● 建筑装饰技术 ● 工程造价实训基地
技能名师工作室	<ul style="list-style-type: none"> ● 建筑工程施工专业秦继英工作室 ● 工程造价专业王辉工作室
省级高职示范实训基地	<ul style="list-style-type: none"> ● 建筑技术实训中心 ● 建筑设备实训中心 ● 建筑装饰实训中心 ● 建筑综合实训中心 ● 建筑工程管理实训基地

2017 年，我校获批河南省创新发展行动计划“建设类双师型教师培养培训基地”、“工程造价骨干专业”等的 9 个建设项目；获批《楼宇智能技术》省级精品在线开放课程 1 门、《建筑工程资料管理》和《建筑职场英语》省级立体化教材

开发项目 2 门；建筑工程技术教研室获批为河南省优秀基层教学组织。

我校拥有院属建筑规划设计室、建筑工程质量检测站、国家职业技能鉴定站、物业公司等科研生产机构、社会服务机构及校内实验实训中心和实训（验）场（区）14 个、实验（实训）室 92 个，其中，2017 年新建的有楼宇智能国赛实训室、建筑构造模型展厅、5G 通讯模拟实验室等 12 个实验实训室。与省内外建设规划、勘察设计、工程施工与管理、市政工程建设与管理及各行各业的建设与管理相关部门和企业建立了广泛的联系，建有 66 个稳定的校外实习实训基地，其中，2017 年新增 3 个校外实训基地。

1.3 办学特色

我校是河南省唯一独立设置的建筑类高等职业院校、河南省高等职业教育品牌示范校，办学特色鲜明突出。以“求实严谨，团结奋进”为校风，确立了“育人为本、质量为先、立足就业、强化能力”的办学理念，坚持立足河南，面向全国，主动适应人才市场需求和社会发展的需要，服务区域经济建设；立足建筑行业，面向建设系统，以专科层次高等职业教育为主体，积极探索本科层次职业教育和中高等职业教育人才培养衔接，稳定岗位培训规模；以土建类专业为龙头，以建设类专业为主体，管理、经济类等多专业交叉渗透、稳步发展。我校历年来获得荣誉无数，如河南省大中专毕业生就业评估优秀单位、河南省大中专毕业生就业工作先进集体、河南省住建厅先进单位、河南省职业教育校企合作先进单位等。2017 年，我校又获得多项荣誉称号：

中共河南省委省直机关工委五好基层党委
中共河南省委省直机关工委先进基层工会
河南省高校科技管理工作先进集体
河南省住房和城乡建设厅五好党委
河南省住房和城乡建设厅先进单位
郑州市人民政府征兵工作先进单位
河南日报社河南省最具就业竞争力领军高校
河南日报社河南省综合实力 20 强领军高校
马寨镇政府服务地方发展特别贡献奖

我校与省内外数百家建设行业及相关产业的用人单位建立了长期稳定的校企合作关系,毕业生就业率连年稳定在 90% 以上。我校连续多年荣获“河南高等教育就业质量最佳示范院校”称号。

1.4 发展目标

我校坚持党的教育方针,贯彻落实习近平总书记十九大报告文件精神,按照国务院和省政府关于加快发展现代职业教育和提升高等职业学校管理水平的要求,以提升服务新型经济社会发展需求和建设行业转型发展能力为目标,坚持立德树人、改革创新,培养具有可持续发展能力的高素质高技能的复合型人才,力争把我校建成全国一流的建设类应用型院校。具体目标为:

树立高等职业教育意识,以大幅提升我校办学水平和人才培养质量为核心,以推进“大众创业、万众创新”、服务新

型城镇化和建筑业转型升级为重点，积极参与现代职业教育质量和管理提升计划及职教二期攻坚计划；建立符合新型城镇化和建筑产业转型升级需要、适应现代职业教育体系需要的人才培养目标和模式；履行人才培养工作质量保证主体责任，逐步建立和完善常态化的内部质量保证体系和可持续的诊断与改进工作机制；力争 2020 年前，进入全国建设类高等职业教育先进行列和全省优质高等职业院校 20 强，率先开展应用技术型本科教育试点，加快进入建设类应用技术型本科院校行列的步伐。

2 学生发展

2.1 探索招生的新模式——专业大类招生

2.1.1 专业大类招生的意义

2017年，我校积极探索创新招生模式，在河南省高职院校中第一个申请获批，试点开展了按照“专业大类”招生的模式。

按照专业大类招生，是我校适应经济社会和建设行业的蓬勃发展对基础坚实、知识广博、综合能力和岗位适应性强的“复合型人才”需求不断增强而进行的大胆尝试。这种招生模式，是学校按照考生所填报的专业大类志愿来录取。学生在入校初期，统一学习本专业大类下的基础课，同时对本大类下的各个专业的进行概况了解，然后在学校规定的时间段内，根据学校相关政策来选择专业。这种招生及相应的人才培养模式，一方面大幅减少了学生报考专业的盲目性，另一方面增加了人才培养的精准度。学生在这种“宽基础、活模块”的人才培养模式下，通识性知识和能力得到强化，岗位适应性、社会适应性稳步增强。

2.1.2 专业大类招生概况

2017年，我校单独招生考试和普通高等学校招生考试均采用了按专业大类招生的方式。按照土建工程类、建筑设计类、建筑工程管理类等16个专业大类，总共招生4050人，16个专业大类涵盖了建筑工程技术、建筑装饰工程技术、工程造价等39个专业。

2017 年高职专业招生列表

序	专业类	专业名称	科类	学制	专业所属系别
1	5403 土建施工类	540301 建筑工程技术	理	3	土木工程系
2		540302 地下与隧道工程技术	理	3	土木工程系
3		540304 建筑钢结构工程技术	理	3	土木工程系
4	5406 市政工程类	540601 市政工程技术	理	3	设备工程系
5		540602 城市燃气工程技术	文理	3	设备工程系
6		540603 给排水工程技术	文理	3	设备工程系
7	5203 测绘地理信息类	520301 工程测量技术	理	3	土木工程系
8	6002 道路运输类	600202 道路桥梁工程技术	理	3	土木工程系
9	6006 城市轨道交通类	600605 城市轨道交通工程技术	理	3	土木工程系
10	6001 铁道运输类	600111 高速铁道工程技术	理	3	土木工程系
11	5401 建筑设计类	540101 建筑设计	文理	3	建筑系
12		540102 建筑装饰工程技术	文理	3	建筑系
13		540103 古建筑工程技术	文理	3	建筑系
14		540104 建筑室内设计	文理	3	建筑系
15		540106 园林工程技术	文理	3	建筑系
16		540107 建筑动画与模型制作	文理	3	建筑系
17	5402 城乡规划与管理类	540201 城乡规划	文理	3	建筑系
18	6501 艺术设计类	650110 展示艺术设计	文理	3	建筑系
19		650111 环境艺术设计	文理	3	建筑系
20	5405 建设工程管理类	540501 建设工程管理	文理	3	工程管理系
21		540502 工程造价	文理	3	工程管理系
22		540503 建筑经济管理	文理	3	工程管理系
23		540504 建设项目信息化管理	文	3	工程管理系

			理		
24		540505 建设工程监理	文理	3	工程管理系
25	5407 房地产类	540701 房地产经营与管理	文理	3	工程管理系
26		540703 物业管理（物业设施管理）	文理	3	工程管理系
27	6303 财务会计类	630302 会计（建设会计）	文理	3	工程管理系
28	5209 安全类	520904 安全技术与管理	文理	3	工程管理系
29	5404 建筑设备类	540401 建筑设备工程技术	文理	3	设备工程系
30		540402 供热通风与空调工程技术	文理	3	设备工程系
31		540403 建筑电气工程技术	文理	3	设备工程系
32		540404 建筑智能化工程技术	文理	3	设备工程系
33		540406 消防工程技术	文理	3	设备工程系
34	5603 自动化类	560308 电梯工程技术	文理	3	设备工程系
35		560309 工业机器人技术（建筑施工自动化）	文理	3	设备工程系
36	6102 计算机类	610201 计算机应用技术	文理	3	建设信息工程系
37		610205 软件技术	文理	3	建设信息工程系
38		610210 数字媒体应用技术	文理	3	建设信息工程系
39	6103 通信类	610302 移动通信技术	文理	3	建设信息工程系

2.1.3 专业分流新尝试

专业分流，是在大类招生的模式下，新生从专业大类中确定具体专业的过程。学校在充分的社会和专业调研以及广泛的征集意见建议的基础上，本着“公平、公正、公开”的原

则，以学生就业为根本出发点，以行业用人需求为依据，合理调整专业布局，首度尝试建立了专业分流的制度和流程。专业分流工作在新生入校第一学期末进行，主要分四个阶段：

（1）专业教育阶段。由各专业教研室主任进行专业宣讲，讲述本专业的专业特色、专业建设、教学条件及就业形势等内容，使学生能够深入的了解其感兴趣的专业。

（2）志愿填报阶段。以学生为主，通过填报分流志愿的方式征求学生的专业意向，通过学生填报的志愿次序来了解学生拟学习的专业。

（3）专业分流阶段。成立专业分流工作小组。学生分流专业按照“成绩优先、遵循志愿”的方式择优确定，成绩以学生第一学期期末考试的平均绩点作为主要依据。为保证公平、公正，各专业大类内部要做到三个统一：第一学期开设的课程统一，考评标准统一，阅卷统一。

（4）公示并确定分流专业阶段。学校将专业分流结果在学校网站进行公示。经公示无异议的分流结果，进行相应的学籍处理，学生第二学期进入分流后的专业学习。

2.2 立足行业的新需求——就业质量提升

2.2.1 就业概况

我校毕业生就业率始终保持较高水平。我校依托河南省建筑高等职业教育集团、河南省建设行业职业教育校企合作指导委员会两大平台，积极深化校企合作，的就业工作朝着

更加符合社会经济发展，更加满足行业职岗需求的方向阔步前行。

2.2.2 毕业生概况

2.2.2.1 各系毕业生性别分布情况

2017年，我校共有4040名毕业生，其中男生3067人，女生973人。各系毕业生性别比例情况如下表所示：

各系毕业生性别分布情况表

系 别	学历	总人数	男生	占比 (%)	女生	占比 (%)
土木工程系	大专	1121	1057	94.3	64	5.7
建筑系	大专	777	514	66.2	263	33.8
工程管理系	大专	1170	695	59.4	475	40.6
设备工程系	大专	752	640	85.1	112	14.9
建设信息工程系	大专	220	161	73.2	59	26.8

2.2.2.2 毕业生分专业就业率及总就业率

我校2017届普通大专毕业生共4040人，截至2017年12月31日，毕业生就业率达到98.29%。具体分专业就业率情况如下表所示：

2017届毕业生分专业就业率一览表

院系	专业	总就业率
合计		98.29%(3971/4040)
土木工程系		99.11%(1111/1121)
	工程测量技术	100.00% (67/67)
	建筑工程技术	99.13% (914/922)

	地下工程与隧道工程技术	94.12% (32/34)
	基础工程技术	100.00% (49/49)
	市政工程技术	100.00% (49/49)
建筑系		98.33% (764/777)
	建筑设计技术	99.56% (227/228)
	建筑装饰工程技术	97.36% (295/303)
	园林工程技术	98.28% (114/116)
	城镇规划	97.37% (37/38)
	装饰艺术设计	98.91% (91/92)
工程管理系		98.46% (1152/1170)
	建筑工程管理	100.00% (305/305)
	工程造价	97.17% (480/494)
	建筑经济管理	98.97% (96/97)
	工程监理	98.47% (129/131)
	工程招标采购与投标管理	100.00% (48/48)
	房地产经营与估价	100.00% (46/46)
	安全技术管理	97.96% (48/49)
设备工程系		97.74% (735/752)
	工业分析与检验	97.56% (40/41)
	建筑设备工程技术	96.79% (151/156)
	供热通风与空调工程技术	97.53% (158/162)
	建筑电气工程技术	100.00% (96/96)
	楼宇智能化工程技术	97.53% (79/81)
	给排水工程技术	96.23% (51/53)
	消防工程技术	97.67% (42/43)
	物业设施管理	100.00% (42/42)
	电梯工程技术	97.44% (76/78)
建设信息工程系		95.00% (209/220)
	计算机控制技术	90.63% (29/32)
	计算机应用技术	97.14% (34/35)
	软件技术	93.83% (76/81)
	图形图像制作	97.22% (70/72)

2.2.2.3 毕业生就业地区分布及分析

据统计，2017 届我校共有毕业生 4040 人，就业 3971 人，其中在河南工作的有 3936 人。按照长江三角洲（江苏省、浙江省、上海市）、珠江三角洲（广东省、海南省）、环渤海（北京市、天津市、辽宁省、山东省、山西省、河北省）、西北部（陕西省、甘肃省、青海省、宁夏、新疆）等地区划分，统计详情如下表所示：

就业地区分布一览表

就业地区	就业人数	占就业毕业生比例
河南省	3936	99.12%
长江三角洲	11	0.28%
珠江三角洲	7	0.18%
环渤海	10	0.25%
西北部	7	0.18%

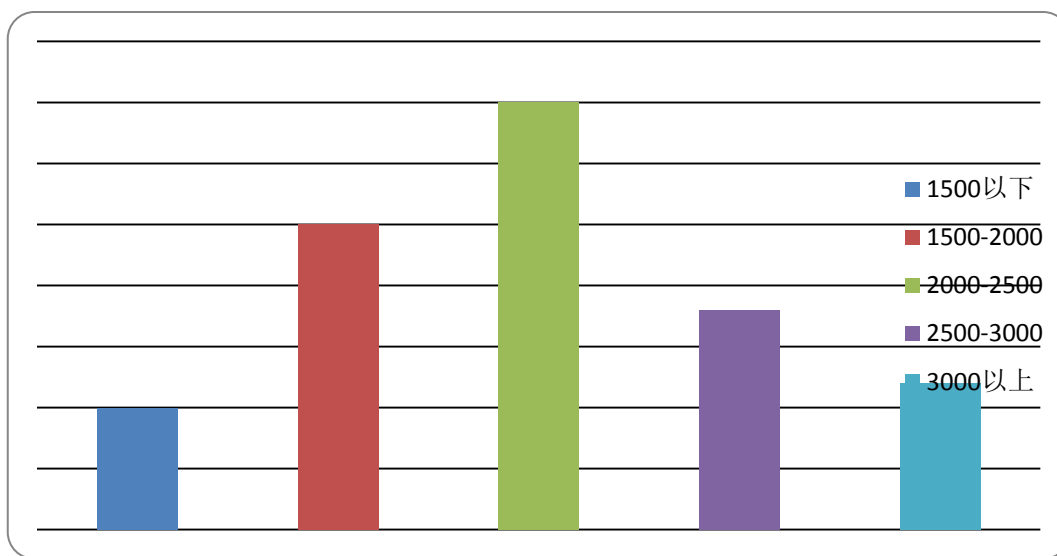
毕业生就业地区分布与学院生源分布呈正相关，学院 2012 年以来，招生计划全部为省内计划，没有省外计划，因此 2017 届毕业生户籍几乎全部在河南省内，加上近几年中原经济区的崛起，新型城镇化的建设，我省经济快速发展，省内基础建设人才需求量不断扩大，对毕业生来讲就业形势较好，因此，大多数毕业生会选择留在本省就业。

2.2.3 就业质量

2.2.3.1 就业岗位薪资待遇情况分析

为真实体现 2017 届毕业生就业岗位薪资待遇情况，学院采取抽样调查的方式进行了调研。根据反馈，用人单位提供的起薪主要集中于 1500-3000 元，而同一单位的不同岗位

提供给不同学历毕业生的薪资水平也存在一定的差异，比如郑州某房产开发公司提供给专科毕业的现场管理技术人员的起薪是 3000 元左右，但提供给行政人员的起薪只有 2000 元左右，具体情况见下图：

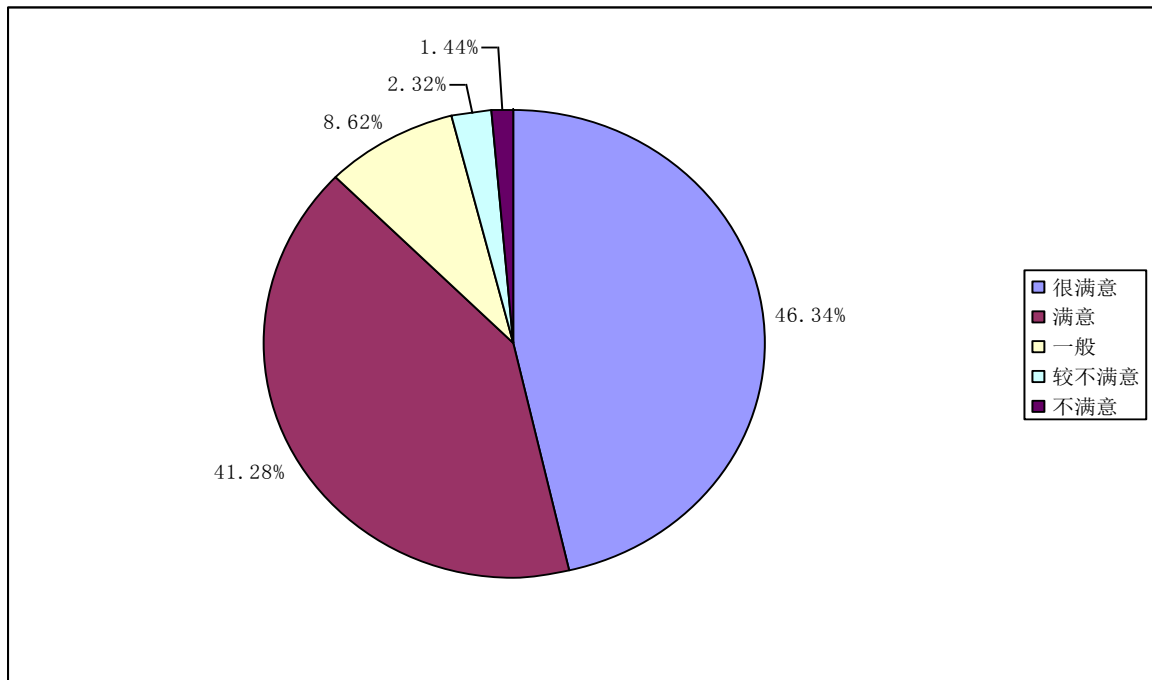


就业岗位薪资待遇分布图

在就业跟踪过程中，2017 届毕业生普遍反映，郑州地区薪资待遇偏低，但总体来看，学院毕业生的薪资待遇符合所在地区应届毕业生薪资待遇的正常水平，大部分岗位入职后薪水发展空间较大。

2.2.3.2 就业现状满意度

2017 届毕业生就业现状满意度达到 96.24%（包括很满意、满意和一般），情况较好，具体分布如下图所示：



就业现状满意度

对就业指导工作的满意度：2017届毕业生就业指导与服务工作的满意度结果表明，总体满意度达到95.25%（包含很满意、比较满意、一般）。由此可见，毕业生对学校的就业指导工作满意度较高。

对就业服务工作的满意度：2017届毕业生就业服务满意度结果表明，总体满意度达到96.12%（包含很满意、比较满意、一般）。由此可见，毕业生对学校就业服务满意度较高，具体如下图所示：

2.3 构建多维培养机制——能力均衡发展

2.3.1 以技能竞赛推进学生技能和实践能力提升。

高等职业教育与普通高校教育的重要区别在于人才培养上更侧重于学生职业技术技能和实践动手能力。我校紧紧抓住了技能竞赛这个推动学生技术技能和实践动手能力的有效环节，构建了从班级竞赛、年级竞赛、校级竞赛到省厅

乃至国家级竞赛，从课程竞赛到专业竞赛，从单项素质技能竞赛到综合能力竞赛的多维度多层级的竞赛机制。

为配合竞赛深入开展的需要，2017年，学校组织修订了《河南建筑职业技术学院学生竞赛管理办法》，一方面提高了各级竞赛的奖励标准，加强了对各级竞赛在制度和资金等方面的保障，另一方面对教师辅导学生竞赛工作提出了更加细致规范的要求。在各方面强力推动下，学校形成了“层层推动，级级相关，人人参赛，步步提高”的局面。

2017年4月，我校承办了第十届河南省高职院校技能大赛建筑工程识图和建筑智能化系统安装与调试2个赛项的比赛，来自36所高职院校的42支代表队200余名选手和指导教师参加了比赛。10月，我校又承办了河南省中等职业教育技能大赛土木水利类比赛，本次比赛包括建筑CAD、工程测量和建筑测量3个赛项，共有来自全省39所中职学校的185名学生参加了本次比赛。



承办河南省中职技能大赛



承办河南省高职技能大赛

2017年，在全校师生的积极参与和共同努力下，我校学生在各级各类技能竞赛中均获得了优异的成绩。全年学生共参加省厅级以上5个大类赛项，累计获得一等奖8项、二等奖3项、三等奖4项，具体如下：

2017年省级以上学生竞赛获奖情况

- ◇ 全国职业院校技能大赛高职组园林景观设计赛项三等奖1个；
- ◇ 全国职业院校技能大赛高职组软件测试赛项三等奖1个
- ◇ 全国职业院校技能大赛建筑工程识图赛项优秀奖2个；
- ◇ 第十届河南省高职院校技能大赛建筑工程识图赛项一等奖2个；
- ◇ 第十届河南省高职院校技能大赛园林景观设计赛项 团体一等奖1个；
- ◇ 第十届河南省高职院校技能大赛软件测试赛项 团体一等奖1个；
- ◇ 第十届河南省高职院校技能大赛建筑智能化系统安装与调试赛项 团体一等奖1个；
- ◇ 第十届河南省高职院校技能大赛工业检验分析赛项 团体二等奖1个；
- ◇ 第十届河南省高职院校技能大赛测绘赛项 团体二等奖1个；
- ◇ 第十届河南省高职院校技能大赛英语口语（非英语专业）赛项 三等奖1个；
- ◇ 全国高等院校 BIM 应用技能比赛团体全能三等奖1个；
- ◇ 第二届河南省“广联达杯”工程造价技能大赛二等奖1个；
- ◇ 第三届“全国高等院校工程造价技能及创新竞赛（高职组）”一等奖3个，团体二等奖1个；



参加省级比赛获奖一



参加省级比赛获奖二



获奖证书一



获奖证书二

2.3.2 打造特色校园文化，培养综合职业素养

校园文化是孕育学生文化素质、道德品质、职业素养，提高就业竞争和个人发展的软实力的重要平台。作为河南省建筑行业职业技术人才培养的基地，我校多年来一直致力于打造具有建设行业特色，凝聚“工匠精神”的校园文化——**鲁班特色校园文化**。鲁班是我国传统建筑工艺大师，是中国工匠精神的集中代表之一。鲁班的工匠精神不仅是精益求精，严谨专注和专业敬业的精神理念和专业要求，更是想象力、创造力、不怕失败，不畏挫折，敢于打破常规，勇于大胆革新的精神和意志。鲁班特色校园文化正是秉承了这一精神内核，通过内涵丰富的活动，积极推进了学生职业精神、职业素养、职业品质等各种品质素质的培养。



鲁班艺术节开幕式



鲁班艺术节书画大赛

一年一度的**鲁班校园文化艺术节**是我校深受学生欢迎的文化艺术盛会。2017年，鲁班文化艺术节的以培养学生的创新精神和实践能力为目标，主题是“**培育鲁班传人，共筑青春梦想**”。艺术节历时2个月，开展了鲁班知识大讲堂、书法绘画比赛、校园歌手大赛等文化科技、文体艺术类十余项活动，仅参加活动的学生人数就达2000余人，参与人数更是难以计数。例如，鲁班建筑知识大讲堂活动，组织了“中国古典园林”、“中国古建筑特色赏析”、“吾国营造——中国古代建筑文化漫谈”等系列中国传统建筑文化主题讲座，吸引了近千名学生前来倾听学习；校园歌手大奖赛，从初赛到复赛决赛，参加学生百余人，书法绘画大赛一次性参与的就有来自各系的90余名学生。鲁班文化艺术节以各种形式的艺术表演活动为载体，让更多学生在感受美、表现美、鉴赏美、创造美的过程中提高审美能力和人文素养。



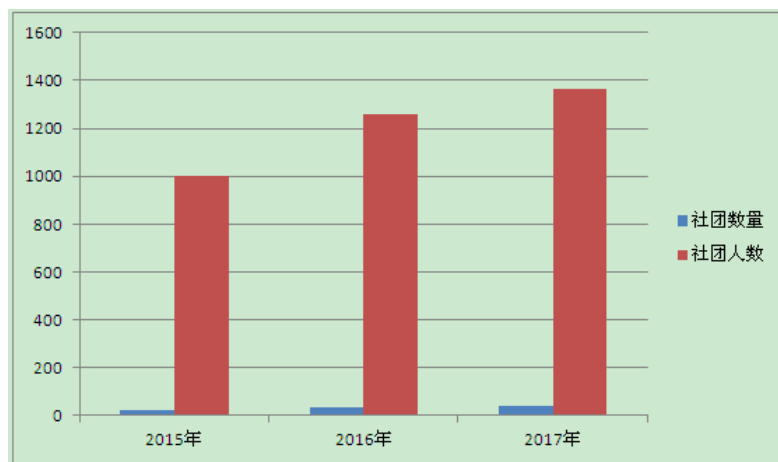
鲁班艺术节演讲比赛



鲁班艺术节歌手大赛

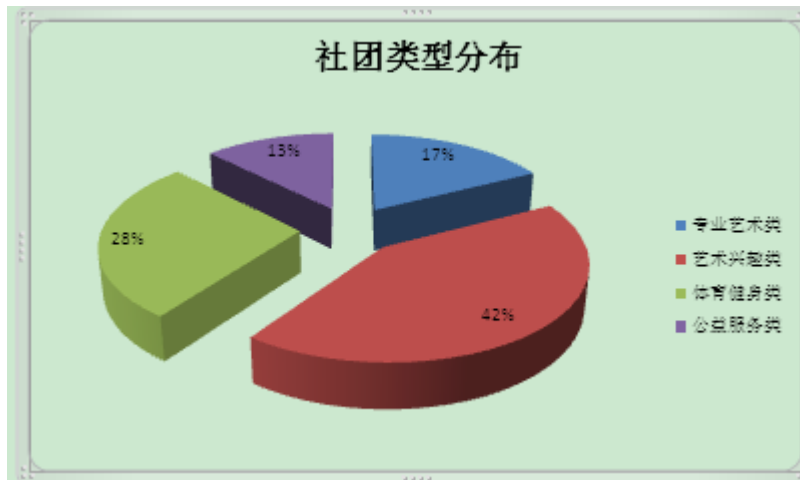
2.3.3 发展各类学生社团，培养兴趣发掘潜能

学生社团是培养学生基本职业素养的重要载体，在发挥学生兴趣特长，培养学生社会实践能力、人际交往能力，提高专业技能、调整知识结构、引导学生身心健康发展等方面起着重要的作用，是高等院校人才培养的重要环节。近年来，我校的社团种类不断增多，活动内容不断扩大，呈现出了良性发展的势头。目前，我校共有院系两级各类社团 40 个，包括院级社团 36 个，系级社团 4 个，比去年同期总量增加了 8 个，增长率为 25%。记录在册的社团成员数量为 1381 人，比去年增加了 121 人，增长率为 9%。



近三年社团数量、总人数对比图

全部社团中,体育类社团 11 个;文学艺术类社团 17 个,专业学术类社团 7 个,公益服务类 5 个。



社团类型分布图

与去年同期相比,社团的类型中**专业学术类**和**公益服务类**社团数量明显增加,这一变化趋势,充分体现出了学校和学生**在专业技术应用和社会公益活动等方面重视度的提高**,是学校教育引导和学生自我发展需求自然调节的综合反映。

各类社团在繁荣校园文化、活跃校园气氛、丰富人才培养深度广度等方面均发挥出了重要的作用。据统计,2017年,社团活动在我校鲁班校园文化艺术节、各类体育竞技赛事、各类节庆晚会演出、比赛以及社会公益活动中,承担了70%以上的任务,真正起到了引领和主导作用。如2017年新成立的汉颂社,主办了学校端午节“千年风雅汉服展”活动、吉他协会主办的“建院音乐节”、筑墨书画协会主办的学校鲁班文化艺术节“家乡 校园”主题书法绘画比赛、心理协会举办的“第二届心理情景剧大赛”、源动力乒乓球协会主办了“建院杯乒乓球赛”、英语协会主办了“英语风采大赛”等等活动。

【典型案例】青年志愿者协会

河南建院青年志愿者协会是校团委领导下的，由本校学生志愿从事社会公益，社会服务和社会保障事业的非营利性学生组织。协会成立于2007年，现有55名注册会员。

我校青年志愿者协会统领全院五个系部的青年志愿者协会总计235名青年志愿者，共同担当起了服务学生，服务校园、服务社会的工作。我校每年的校园迎新、阳光运动会、承办的省级技能竞赛等大型校园活动中，都能见到这群身着红色、蓝色志愿者小马甲的年轻的的身影在各地奔波忙碌。走出校园，他们的红蓝小马甲依然是一道靓丽的风景线。



志愿者慰问敬老院老人



志愿者筹集爱心捐衣

每年的“六一”前后，青年志愿者们都会走进阳光福利院，将爱心送给那里的孩子们，给他们带去衣服和糖果，教他们做手工，陪他们唱歌、画画；每年的重阳节，志愿者们又会走进敬老院，为老人们打扫房间、剪指甲、表演节目、聊天谈心，让老人们感受到来自社会大家庭的一份温暖爱意；2017年10月，志愿者协会组织组织了全校的“爱心捐衣”活动，协助“郑州晚报”为偏远贫困地区人民筹集到了60袋衣物。

去年底，在青年志愿者协会的倡导和组织下，校共青团委在我校东门设立了“爱心粥屋”，专门为环卫工作者提供免费早饭。志愿者协会组织带领各系部志愿者们，每天早上六点二十，准时上岗，整理桌椅收拾碗筷，用微笑和热情温暖每个来吃早饭的环卫工作者。一年多以来，无论风霜雪雨、严寒酷暑，爱心服务从未中断。



爱心粥棚成立



志愿者在爱心粥棚服务

2017年，青年志愿者协会代表学校参加了马寨镇文明城镇创建万人清扫活动，实绩突出，成效显著，受到了镇政府的表彰。陈富龙等10位同学还获得了镇政府颁发的优秀志愿者荣誉证书。



马寨镇万人清扫活动



志愿者们在清扫垃圾

2.3.4 教学三部合力育人，塑造健康身心素质

我校基础教学部、思想政治教学部和文艺体育部三个教学部门，在负责在全院各系开设文化基础和思政文体相关课程之外，各自找准着力点，积极开设第二课堂，以各种竞赛、讲座、活动等为载体，深入推进学生素质教育，塑造学生健康的思想品格、文学修养和身体素质。

基础部 2017 年以“中华优秀传统文化”的推广为主线，以语言文字示范校系列工作为契机，在学生中开展了一系列文化育人活动。一是以“中华优秀传统文化”必修课的开设作为切入点，将中华民族的语言、文字、思想、文学、历史的文化精粹全面展示给学生，并开展“中华经典诗歌朗诵”等文化经典传播活动；二是积极推广规范汉字规范语言，开展了丰富的推普周活动；三是首次启用了学校新建的普通话水平测试站，组织了二批师生共计 800 人次的普通话测试。



普通话测试站开展测试



推普周活动宣传版面

思政部每年的“两周一迎”活动逐步成为开展第二课堂，实施素质教育的重要平台。“两周”是指“心理健康宣传周”和“宪法宣传周”，“一迎”是指迎新入校时开展的系列思想政治、心理健康、推发普法等工作。2017 年的心理宣传周以“我爱

我—关爱身心健康 共筑和谐校园”为主题，举办了心灵寄语、心理测试、沙盘辅导等十余项活动；宪法宣传周则通过主题讲座、观影讨论、法律知识竞赛等活动丰富形式，提高效果；新生入校的各类讲座，有效帮助大学生们适应新生活，在人际交往、心理调适等方面做好了充分的准备。



心理健康讲座



心理健康沙盘辅导

文艺体育部将每年的阳光体育运动会作为推动学生身体素质，塑造学生公平竞争意识和团队精神的平台。通过团体个人赛项训练、入场仪式编排展演、啦啦操表演等环节，提高了学生的凝聚力，充分展现了大学生们生机勃勃、积极进取的精神风貌和更快更高更强的身体素质。2017年的阳光体育运动会从规模上、水平上都超出了往届。此外，文体部根据教育部关于艺术评估的文件要求，在全院范围足量开设了艺术类课程，并与学生处、团委合作，指导学生艺术社团，开展丰富的艺术类活动，在提高学生艺术修养方面起到了积极作用。



阳光体育运动会



指导学生艺术团

2.3.5 建设一支量足质优的学工队伍

学工队伍是学生工作的重要基础，学工队伍的建设是我校加强学生培养工作的重要推手。目前，我校的学工队伍共有 96 人。本科学历 59 人，研究生学历 15 人；党员 65 人。对学工队伍的培养和管理，我校实施了“四抓一评”：

一抓制度建设。修订《辅导员工作条例》和《辅导员工作考核办法》，按照学校《辅导员沙龙活动制度》和辅导员“两进一会”（进班级、进宿舍、召开主题班会）制度，加强日常管理工作、理顺辅导员考核工作，进一步推进校系协同管理，共同推进辅导员工作规范化。

二抓培训学习。2017 年共组织学工队伍校内培训 4 次，校外培训 28 人次。校内培训主要内容为学习焦裕禄精神、《普通高等学校学生管理规定》、教师礼仪培训、十九大精神学习培训。校外培训主要是全国优秀辅导员经验交流会等大型学习交流。



骨干教师培训



新进教师培训

三抓竞技竞赛。2017年举办我校第三届辅导员职业能力大赛，以赛促建，以赛促选，选拔出优秀辅导员参加了河南省第六届辅导员职业能力大赛，获得良好成绩。



2017年辅导员能力大赛

四抓科研引导。开展辅导员优秀论文和精品项目评选、申报工作，引导我校辅导员加强工作研究、深化实践成效、提升理论素养，促进辅导员工作规范化、精品化，推进辅导员队伍专业化、职业化、专家化建设。

一评是辅导员工作考核量化评比，通过考核评优，树标兵，立模范，在辅导员中建立起良好的竞争机制，激励广大辅导员积极上进，竞相发展。

2.4 提升创新创业能力——职业素质培养

2.4.1 职业素养培养目标明确

为适应现代建设行业转型升级对人才培养质量的新需求，针对高等职业学校办学定位、服务面向和创新创业的教育目标，我校将“开拓创新、吃苦耐劳、无私奉献、质量第一、诚实守信”的行业精神与“自力更生、艰苦创业、团结协作、无私奉献”的红旗渠精神融合在一起，熔炼出了我校职业素质教育的培养目标：

既要培养掌握目标岗位技能和专业素质，懂业务守纪律的“匠才”，又要培养具备较全面综合素质，经过一定的岗位历练能成为工程项目的管理、组织和领导者的“将才”。

2.4.2 创新创业师资队伍壮大

我校创新创业师资队伍，以创业工作机构工作人员为核心，以就业创业指导教师为主力，全体教职工广泛参与的层级机构，构建了全员参与、全程渗透、全方位拓展的培养机制，将创新创业意识融入到**课堂教学、实习实践、校园活动、生活指导**等各个环节，形成了浓厚的就业创业育人氛围。目前，我校就业创业指导专兼职教师共 55 人，其中副教授 9 人，讲师 41 人，教师教学经验丰富，职称水平普遍较高，能够充分胜任就业创业的教育教学工作。

为进一步提高我院创新创业教师的业务素质和技术水平，2017 年我校先后安排王珊珊、陈艳丽等十余人参加了包括创业咨询师国家资格研修班、创新创业研修班、创业基础课程师资培训在内的 5 批次的相关培训，进一步提升了师资能力水平，为开展学生创新创业教育奠定了坚实的基础。

2.4.3 就业创业指导稳步推进

一是专业设置层面上，在稳定我校传统核心专业规模的基础上，适应行业新工艺新技术的需求，开设轨道交通、高速铁路、装配式建筑等有利于就业创业的专业及方向。

二是人才培养模式上，加强与河南省装饰协会，中望软件公司、奥的斯空调有限公司等行业协会、知名大中型企业的合作，逐步推进订单式培养和学徒制试点等有利于学生就业创业的合作模式。

三是在学生实习实践上，引导吸纳学生参与我校建设项目，参加建筑设计室、质量检测站、物业管理公司和职业技能鉴定站等校办产业运作管理，提高岗位实践能力，带动就业创业素质的提高。

四是在学生创业引领上，组织大学生 GYB 创业培训。为响应 2017 年河南省大学生创业引领计划，我校在大二、大三学生中进行了创业培训宣传和组织报名工作，在河南青年职业培训学校的安排下，于 4-11 月开办了 27 期 GYB 创业培训班，共培训学生 1620 人，所有参加培训学生均通过考核，取得了创业培训合格证。

【典型案例】毕业生创业

董成磊,男,25岁,建筑系建筑装饰工程技术专业2015年毕业生,现任河南头条企业管理咨询有限公司总经理。



董成磊

主要创业经历:

2014年组建团队成功开发了一款集餐饮、住宿、大学生兼职就业创业等综合的手机APP客户端。方便了大众群体的饮食住宿问题，其互联网平台的大学生专属版块，能将大学生兼职就业的意向快速传输到公司后台端口，公司在收到信息后快速联系处理学生问题。同时，其创业板块还能给学生提供好的项目对接，在大学生就业创业前期给予有针对性的培养培训，帮助其合理组建团队，为大学生成功创业奠定了坚实的基础。



董成磊和他的公司

2015年创建了河南头条企业管理咨询有限公司，公司主要有教育培训，资格证书办理代报名培训，学历提升等业务。

2016年新增心理咨询师的培训和教育，前期孵化心理咨询师，放大心理咨询师的量，大面积普及心理咨询师行业。同时和学校合作开办心理辅导感化课程，给莘莘学子正确的心理疏导，美化心灵，为减少心理问题困扰贡献力量。

2.5 广开持续发展通道——继续教育拓展

我校为成绩优秀且有在学业上继续深造需求以及在素质上有进一步提升需求的学生予以积极引导，帮助学生打通继续教学的上升通道。

开设免费的专升本辅导班，鼓励学生继续升学。我校自2016年始，集中优质教学团队和优势教学资源，为高职三年级在校生免费开设了专升本辅导班。辅导班通过规范的班级

管理、科学的课程安排，周到的后勤保障，为学生提供了全方位的优质服务，广受学生欢迎。由于辅导和升学效果显著，2017年，参加专升本培训班的学生由2016年的400余人激增到了900余人。

组织建设行业“八大员”的培训与考证工作，为学生优质就业提供资质保障。2017年，我校继续教育中心组织了4139名在校生参加的建设行业“八大员”培训，参加培训的学生比去年同期增加了909人，增幅达28%；证书获得人数达3341人，比去年同期增加了749人，增幅达29%。

2.6 关爱困难家庭学生——开展精准扶贫

2.6.1 开设入学绿色通道

为确保家庭困难的新生顺利入学，我校在2017级新生入学之际，设置专门的“绿色通道”，为来自贫困家庭的学生提供学费缓交手续办理、校园地国家助学贷款咨询、生源地国家助学贷款回执手续办理等一站式服务。



绿色通道



陈丙义院长一行慰问新生

我校专门为绿色通道拨付10万元经费，购买了洗发水、毛巾、沐浴露、洗衣粉等生活必需品，打包成“爱心物资大礼包”9000份。入学当天，院长陈丙义带领校领导一行亲临绿色通道，仔细询问学生的经济状况，勉励新生刻苦学习，

实现职业梦想，并亲手为这些困难家庭学生送上“爱心大礼包”，让这些学生一入校，就感受到了我校对他们暖暖的爱意。

2.6.2 精准资助困难家庭学生

我校将“奖贷助勤减免”的资助体系写入《新生入学指南》，随入学通知书一起寄到新生手中；通过微信等新媒体平台，推送国家资助政策及学校全套资助体系。

为实现新生的精准资助，我校建立了“家庭经济困难学生认定指标体系”，学生可根据自己的家庭经济情况进行填写，并提供材料予以支撑，来反映学生的家庭经济困难水平，以便学校给予精准资助。此外，学生资助管理中心对建档立卡户学生、家庭经济特别困难学生制定了从经济资助到能力提升的一揽子帮扶计划，最大程度地为困难新生提供贴心服务。

3. 教育教学改革

2017年，我校教育教学改革工作紧紧抓住了“三条主线，两个重点”：



3.1 以专业大类招生为契机，深推广推专业教学改革

专业大类招生是我校 2017 年在招生及人才培养模式上的新探索、新尝试。这种招生及人才培养模式是积极顺应经济社会和产业发展，充分满足对“基础坚实、知识广博、综合能力和岗位适应性强”的“复合型人才”的日益增长需求的一种新的人才培养和管理模式。这种新的人才培养模式与传统的“按专业招生、按专业培养、按专业就业”的招生、培养模式从设计理念、知识布局、培养方法、管理机制等各方面都有着相当的差别，因而成为了我校 2017 年教育教学改革的第一条主线。

3.1.1 探索大类招生人才培养模式

传统的以具体专业为招生目标的人才培养方式，在课程开设上专业化倾向过于严重，知识范围狭窄，不利于适应知识复合、能力综合、素质较高的多元化人才的社会需求，既

影响了学生自身的发展也带来了学校教学资源分配不均衡等一系列问题。

根据专业大类招生的人才培养目标，我校采用了**积木式**的“**宽基础、活模块**”的人才培养方式，在第一学期，学生学习文化基础课和本大类的**通识性基础课程**，在经过专业了解、学业测试之后，综合“个人意愿”和“专业能力”，分流到目标专业，再进行**模块化的专业知识技能学习**。这种人才培养模式更加符合职业教育的教学规律，知识和能力的层次、过渡、升级更加顺畅，学生的岗位适应性、社会适应性稳步增强。

2017年，我校根据这种新的人才培养模式，依据教育部专业建设标准，制定了《**2017级人才培养方案标准模板**》，确定了**0.5+1.5+0.5+0.5**的培养框架体系：新生入学第1学期（0.5）学习文化通识课和专业大类基础课程；第2-4学期分流到目标专业学习该专业的知识技能；第5学期校内跟岗，理论实践交替互补；第6学期校外顶岗实习。为确保人才培养方案充分满足培养需求，达到培养目标，我校组织了专业大类、专业两个层面的调研探讨，多角度全方位的对各个培养环节进行论证，最终将按大类招生的这种新的培养模式以人才培养方案的形式确定下来。

3.1.2 改革学籍管理办法，实行学分制管理。

2017年，我校根据《普通高等学校学生管理规定》（教育部41号令）相关要求，结合按专业大类招生的人才培养和管理特点，改革学籍管理办法，从按大类招生的2017级第一批学生开始，全面实行**学分制和弹性学年制**。学生可以把握一定的灵活空间和自主选择权，发挥特长，并结合个人发展规划，通过多种途径渠道获得学分达到毕业要求。

与此同时，我校开始规划制定对各类学分的制定、申报、确认、转换等工作制定科学、高效的办理流程和管理办法，确保学分相关工作的公平公正公开。根据大类招生模式下，基础课程共享、专业分流引导、专业模块化培养的流程，我校对学生在各个阶段的学籍注册、学业记录、成绩学分等工作的责任分工、连接配合、材料移交等工作逐步开始进行制度化、规范化的管理。

3.1.3 设置课程教研室，构建“平台+模块”课程体系

为充分发挥大类招生的特点，真正实现“宽基础，活模块”式的培养，我校在 0.5+1.5+0.5+0.5 的框架上，对现有各大类所含专业的专业课程进行了全面的分类梳理，初步构建了“平台+模块”式课程体系。

一是根据高素质人才培养的需求和上级文件精神，拓宽文化基础课的开设面。2017 年，我校各专业新增开了《中华优秀传统文化》公共必修课；增加了思政类课程的开设量；调整了心理健康课程的开设时段，使文化基础类课程更加标准规范。

二是理清各专业大类共同需要的通识性专业知识，锁定相应的专业基础课程。明确该通识性专业基础课程的内容体系和授课及考核要求，重点凸出其知识的基础性、共用性和可持续性。

三是探索模块化的课程群设计。我校结合“复合型”人才培养的需求和专业特点，对现有专业课程进行了增、删、合、分，通过科学的筛选，初步完成了打包分类，形成了各专业大类共同的“专业基础模块”以及具有独立性、衔接性和层进性的“专业知识模块”。

四是统一设置了全院多专业开设的专业基础课程的课程代码及各类课程的编码新规则，组织各专业按照新规则要求，对各类专业课程进行**定位、定性、定编码**，使各类课程归类清晰，管理方便。

为配合新的模块化课程体系，2017年我校对原有专业教研室进行了调整、增删、归并，并针对建筑概论、建筑施工等跨专业大类开设的5门通识性专业基础课程，专门设立了“**课程教研室**”，满足了各类课程建设和管理等方面的需求。

3.2 以构建教学诊改体系为目标，落实各项标准体系

根据2015年教育部《关于建立职业院校》教学工作诊断与改进制度的通知》(教职成厅[2015]2号文)及《关于印发<高等院校内部质量保证体系诊断与改进方案(试行)>启动相关工作的通知》(教职成司函[2015]168号文)等相关文件的的精神，我校自2016年起，以我校“十三五事业发展规划”为切入点，围绕人才培养工作各要素环节，启动了构建我校常态性、持续化的教学诊断与改进体系的构建工作。

高等职业院校教学工作诊断与改进工作本身就是一项长期的，不断学习、摸索与改进的工作。2017年，我校在2016年充分的培训学习、参观考察、转变观念、提高认识的基础上，进行了**质量标准意识**的树立、**诊改基础设施条件**的建设**诊改架构的顶层设计**等一系列工作。

3.2.1 树立质量标准意识，构建质量标准体系

明确的标准，是进行教学诊断与改进工作的主要依据和尺度，确定了标准，才能比对标准，找到各项工作进程、质量及效果的优劣，诊断出问题差距，制定出达标的过程方法。

教学诊改所依赖的标准是一个完整的体系，主要包括静态的工作目标标准和动态的工作过程标准。

人才培养标准。人才培养是诊改工作的起点和终点，人才培养标准的制定，是标准体系的核心。2017年，我校围绕专业大类招生的招生及人才培养模式，制定了《2017级各专业人才培养方案标准模板》。该模板借鉴了教育部最新的专业教学标准的体例框架，明确规定了人才培养模式的各个要素，规范了内容标准，要求各专业在研究制定本专业人才培养方案时，各项标准的制定不低于教育部编制发行的《高等职业学校专业教学标准》。

专业及课程建设标准。我校根据2017年大类招生及人才培养的需求，对各专业和课程提出了新的建设标准。要求专业的建设标准，要**适应**模块化知识结构体系的生成、改进和提高；课程的建设标准，要**符合**复合型人才培养目标，**体现**出知识技能的通用性、层进性、和系统化，提高信息化建设水平。

教学管理标准。我校教务处经广泛参考、反复推敲，多轮征求意见，于2017年制定了《学分制管理办法》《辅修专业及修读其他专业课程管理规定》、《重修课程管理规定》**3个新的管理制度**；修订了《顶岗实习管理制度》、《教学督导管理制度》、《学生技能竞赛管理办法》、《教学事故认定及处理办法》《教学督导管理制度》等**十余项教学管理制度**，明确了各项管理工作流程和工作标准。

学生管理标准。2017年，我校学生处、教务处等相关部门根据《普通高等学校学生管理规定》（中华人民共和国教育部令第41号）文件精神，**修订完善了**《新生入学资格初

步及复查暂行办法》、《学籍注册管理办法》等十余项学生管理制度，初步完善了学生管理的标准体系。

3.2.2 升级智能化校园，打造数据化大平台。

教学诊断与改进工作“五纵五横一平台”中，数据化大平台是学校各项工作数据收集整理分析、工作过程监控管理的重要依据，是开展诊断与改进工作的基础设施保障。

2017年，我校投资100万元用于诊断与改进大数据平台的建设；新建了校园信息化门禁系统、校园数字化电视会议直播系统、教职工信息化签到系统等校园智能化信息系统，为诊改工作的落实实施奠定了设施条件基础。

3.3 以创新行动省级项目为引领，提升教学改革效能

2017年，我校申报获批了9个创新发展行动计划省级建设项目。我校以这9个建设项目为示范引领，扎实推进了各项教学建设和改革。

获批的创新发展行动计划省级建设项目

工程造价骨干专业

建筑工程技术骨干专业

建筑工程技术骨干专业

河南电梯技能培训中心

建筑工程质量检测生产性实训基地

建设类“双师型”教师培养培训基地

建筑工程技术专业教学资源库

建筑装饰施工技术 with 质量检测精品在线开放课程

建筑装饰施工技术 with 质量检测精品在线开放课程

河南省建筑职业教育集团

电梯工程技术现代学徒制试点

3.3.1 实习实训基地建设

3.3.1.1 硬件设施扩增

创新发展行动计划获批的 2 个骨干专业建设、1 个生产性实训基地、和 1 个“双师型”教师培养培训基地，均对我校的相关的实习实训基地建设提出了新的目标和要求。围绕这些建设目标和要求，我校加大资金投入，对现有的实习实训基地的设施设备等硬件设施进行了广泛的改造升级。经过 2017 年一年的增建扩建，升级改造，我校实习实训室各项指标提升情况如下表：

年份	实训室建筑 面积 (m ²)	实训室数量 (个)	设备总值 (万元)	设备数量 (台/件)	10 万元以上 设备数量 (台)
2016	40245	80	6512	8544	76
2017	42362	92	8448	9739	118
增幅	0.5%	15%	29%	14%	55%

2017 年，我校新建各类实训室 12 个，具体如下：

序号	实验室、实训室名称	面积	设备总值
1	园林设计工作室	54 m ²	30 万元
2	5G 通讯模拟实训室	120 m ²	70 万元
3	综合布线实训室	110 m ²	60 万元
4	楼宇智能国赛训练室	600 m ²	160 万元
5	专业机房 5	120 m ²	25 万元
6	骨料检测实验室	180 m ²	20 万元
7	水泥实验室	220 m ²	30 万元
8	力学实验室 2	226 m ²	65 万元
9	经纬仪实训室	100 m ²	35 万元
10	水准仪实训室	100 m ²	30 万元
11	工程测量数据处理中心	100 m ²	40 万元
12	建筑构造模型展厅	260 m ²	80 万元

3.3.1.2 软件内涵优化

在提升硬件设施的同时，2017 年我校围绕“安全”和“文化”两个主题，特别加强了实习实训场区的内涵建设。

“安全”为主题的内涵提升行动，围绕场区的安全管理展开，主要采取的措施有三：一是编制印发“实验实训指导教师工作手册”及“实验实训安全文明学生手册”普及安全常识和安全工作规程；二是对实验实训管理人员和入场的学生进行安全教育培训并进行考核，考核合格的才有资格进场；三是完成实验实训场区及实训室的监控系统安装，实现了实验实训场区安全监控全覆盖。



实训安全手册



实训安全讲解

2017 年 6 月，以河南理工大学教务处茅艳处长为组长的河南省教育厅专家组莅临我校检查实验室安全工作。专家组通过查阅资料、实地查看，一致认为我院实验实训室安全管理工作富有特色，亮点突出，成果显著，值得其他高校学习推广。

“文化”为主题的内涵提升行动，以打造实验实训场区的文化氛围为目标。2017 年，我校投入 30 万元专门用于实验实训场区的实训文化建设项目。打造无烟场区、绿色场区、文明场区，实施制度上墙，文明公约上墙、服务承诺上墙；

在全部场区安放了 80 多块宣传牌、20 多条标语，宣扬社会主义核心价值观，弘扬工匠精神，营造浓郁的职业氛围。



绿色场区



上级领导参观并给予好评

5 月，实验实训中心，开展了“工匠精神”主题学习宣传活动，组织教师对学生传授做人学艺的经验和体会，在学生中树立了“弘扬精益求精，注重细节，追求完美和极致的工匠精神”良好风气。

3.3.2 信息化课程建设

2017 年，我校不仅获批了创新发展行动计划的建筑工程技术专业教学资源库建设项目、建筑装饰施工技术 with 质量检测、建筑装饰施工技术 with 质量检测 2 个精品在线开放课程，还获批了《楼宇智能技术》精品在线开放课程和《建筑工程资料管理》、《建筑职场英语》2 个河南省教育厅立体化教材开发项目。这些省级信息化课程建设项目成了我校信息化课程建设的标杆，其立项建设的内容、过程体系、验收标准等，成为了指导我校其他课程开展信息化建设的标准和规范。

基础设施条件保障。为进一步推动我校的信息化课程建设工作，我校 2017 年投资 80 万元，购入北京超星尔雅教育科技有限公司的泛雅网络教学资源库平台，为建设教学资源

库、精品在线开放课程、立体化教材等信息化教学项目提供了快捷有效的后台支持。

信息化技能师资培训。2017年初，我校与百川伟业（天津）建筑科技股份有限公司、河南欧力瑞信息技术有限公司合作，共同组办了我校教师 **BIM 技能培训班**，我校各系部精选的 28 名中青年骨干教师参加了这次培训。培训提升了教师 BIM 应用知识、Revit 建模、鲁班建模和应用等方面的知识和技能。此外，我校还与北京超星尔雅教育科技有限公司就泛雅资源库平台的使用开展了多次主题培训

BIM 工程技术中心实力引领。2017 年，我校集中优势师资力量和教学资源，成立了 **BIM 工程技术中心**。中心统筹协调全院的 BIM 教学资源，在全院范围内开设了 BIM 建模课程，并通过指导学生 BIM 社团活动，组织全院广联达杯 BIM 大赛，培训学生参加全国鲁班 BIM 毕业设计大赛等活动，有效提升了教师的 BIM 教学水平。

院级课程项目全面带动。我校以院级团队建设为抓手，以申报省级相关建设项目为目标，**立项建设**了《建设工程安全技术》、《建筑施工技术》等 10 门院级课程开发项目，将信息化作为课程开发的要点，以省级建设项目的各项指标作为建设目标，以省级建设项目的经验为指导，重点扶持，示范引领，扎实推进了信息化课程建设。

3.3.3 职教集团校企合作建设

我校是河南省建筑职业教育集团理事长单位。2017 年又获批河南省创新发展行动计划河南省建筑职业教育集团建设项目。我校充分职教集团这个合作的平台，发展校企合作，取得了显著的效果。

3.3.3.1 合作企业数量稳增

我校以“互惠互利”为出发点，积极探索多种类型、层次的校企合作形式，合作企业数量稳步增加。2017年，我校在原有的郑州春光冷段设备安装有限公司、等114家企业和行业协会开展校企合作之外，又新发展了10家校企合作单位，合作企业数量达到了124个。

2017年新增校企合作列表

郑州市建设工程质量检测有限公司
新疆昆仑工程监理有限责任公司
华润置地（郑州）有限公司
郑州市敬业混凝土有限公司
河南省长远基础建设工程有限公司
项城市亚雨建筑工程有限公司
能工巧匠网络科技有限公司（河南）有限公司
郑州创石房地产营销策划公司
合肥京东方光电科技有限公司
郑州新思齐科技有限公司

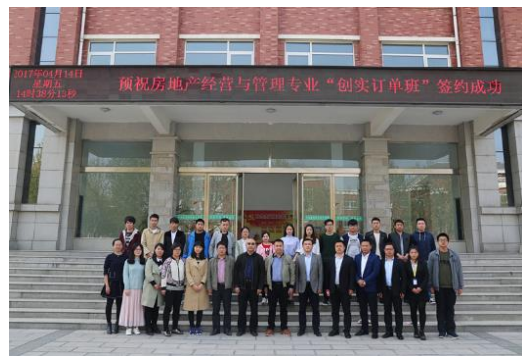
3.3.3.2 合作方式稳步拓展

2017年，在校企合作的内容和形式上，采用了“稳定共建实训基地，拓展“订单培养”为重点，探索更多合作空间”的战略策略。

拓展订单培养。订单培训是目前校企合作的一种高能效的合作方式。2017年，我校在原有的广联达软件股份有限公司“工程造价特色班”、正弘物业管理公司“正弘订单班”等订单班的基础上，又新增了与郑州创实房地产经营策划有限公司等2个企业合作开展了订单培养。

【典型案例】订单培养

2017年4月，我校与郑州创实房地产经营策划有限公司签订了校企合作“订单班”协议。



根据订单培养的要求，双方合作开展了学徒制人才共育试点。现参与的年级有房地产经营与规划2015级、2016级两个年级的学生，合作内容有：解读创实—创实发展的历史及未来战略方向；二手房的行业前景及未来市场趋势；经纪人成长发展步骤，即业务开展流程；房源的获取方法及对业主的精耕；客源的获取及客户需求的深层次挖掘；如何形成有效带看；经纪人业绩支撑之一—租赁业务；经纪人业绩支撑之二—贷款业务；经纪人业绩支撑之三—一二手联动业务；经纪人业绩支撑之四—限时销售业务；经纪人业务能力提升之交易安全和风险把控等。

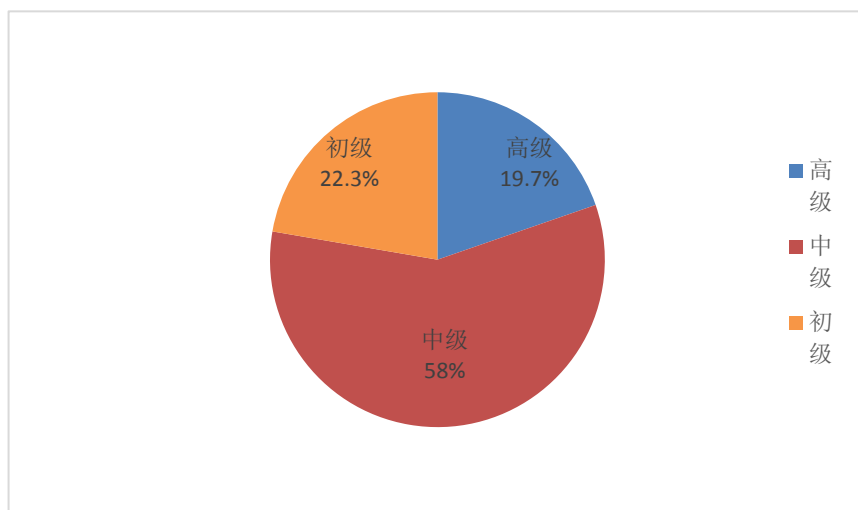
定制式合作。2017年11月，我校与广州中望龙腾软件股份有限公司开展了合作事宜洽谈会，双方围绕“识图制图”

课程体系的开发内容和形式展开了深入的讨论,达成了以“学校提出专业和教学需要,中望公司提供技术及解决方案”为合作模式的初步合作意向。

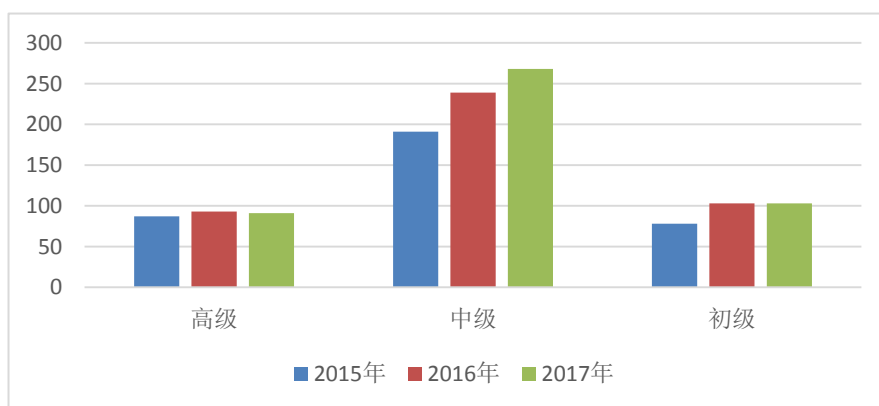
3.4 重点打造优质师资力量

3.4.1 师资结构现状

我校现有校内教职工总数 663,专任教师 462 人。职称构成上,具有副高级职称以上的教师 91 人,占专任教师的 19.7%;具有中级职称的教师人 268,占专任教师的 58%。



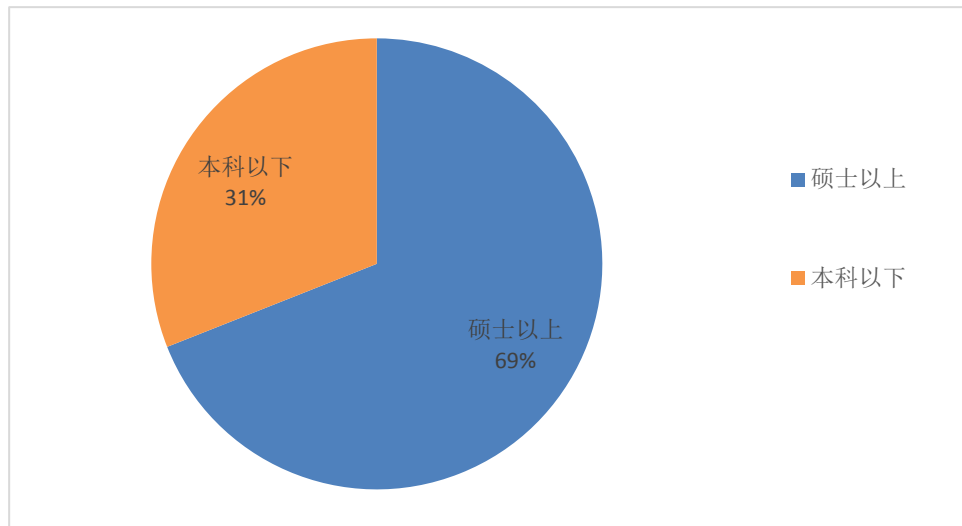
我校专任教师结构比例图



近三年职称数据对比图

年龄构成上，35 岁以下的专任教师 223 人，占专任教师总数的 48%，教师队伍整体比较年轻。

学历构成上，硕士研究生以上学位的 319 人，占专任教师总数的 69%，本科以下学位的 143 人，占专任教师总数的 31%，教师素质总体上较高。



我校教师学位构成比例图

2017 年上半年，参加省人社厅“圆梦中原”赴京招聘名校毕业生专项活动，招聘优秀毕业生 31 人，机关手续办理完毕；下半年现场招聘接收简历 29 份，正在按招聘流程办理；2017 年面向社会公开招聘 29 名教师，且目前正进入面试环节。

3.4.2 三个扎实推进，一个稳步加强

我校以建设类“双师型”教师培养培训基地及 2 个骨干专业建设项目的建设任务为引领，采用“三个扎实推进，一个稳步加强”的方法，开展了我校教师队伍的建设工作。

一是扎实推进教师培养培训。修订《新任职教师导师制培养管理办法》，组织各系部导师制选聘工作，共为 41 名新进教师和青年教师，选聘导师 38 人；围绕现代职业教育

体系、建设发展新技术、绿色城市、智慧城市、海绵城市等城市建设发展新理念以及 BIM 技术技能、互联网+等新事物，对全院教师展开多级别、多专业、多层次的**系列培训**。2017 共组织教师参加各级各类培训 762 人次，包括网络培训 416 人次、省级培训 50 人次、新教师岗前培训 50 人次，骨干教师专项培训 118 人次，BIM 应用能力培训 28 人次，各部门外出培训 41 人次。

二是扎实推进教师技能竞赛。2017 年，我校组织、参与了丰富的技能竞赛，以竞赛促进教师专业及教学技能的全面提升。全年共有 17 名教师，参加了教育教学信息化大奖赛暨河南省第三届信息技术与课程融合优质课大赛、河南省高等职业院校信息化教学大赛、全国高校外语教学大赛、全省教育信息化应用等 11 个赛项的比赛，累计获得获得国家级一等奖 1 个，二等奖 1 个，优秀奖 1 个，省级一等奖 5 个，二等奖 5 个，三等奖 4 个。

三是扎实推进教师企业实践。为提高我校专业教师的实践技能，优化“双师型”教师队伍结构，我校以**建设类“双师型”教师培养培训基地建设项目**为契机，扎实推进教师企业实践工作。根据教育部《关于深化职业教育教学改革，全面提高人才培养质量的若干意见》（教职成〔2015〕6 号）、《职业学校教师企业实践规定》（教师〔2016〕3 号）和河南省人社厅《关于印发《河南省高等学校教师（实验人员）中高级专业技术职务任职资格申报评审条件（试行）》的通知》（豫人社办〔2017〕12 号）等文件精神和要求，结合我校实际，修订完善了《河南建院教师参加企业实践锻炼管理办法》。

2017年教师省级以上竞赛获奖

- ◇ 全国教育教学信息化大奖赛高等教育组--微课 国家级一等奖 1 个
- ◇ 第四届高职高专院校建筑设备类专业说专业说课竞赛
国家级二等奖 1 个，优秀奖 1 个
- ◇ 河南省第二十一届教育教学信息化大奖赛暨第三届信息技术与课程融合优质课大赛高等教育组--微课省级一等奖 5 个 二等奖 1 个
- ◇ 河南省第二十一届教育教学信息化大奖赛暨第三届信息技术与课程融合优质课大赛高等教育组—课件省级一等奖 1 个
- ◇ “科力达杯”第二届全国测绘地理信息职业院校青年教师讲课竞赛
省级一等奖 1 个，二等奖 1 个
- ◇ 第四届全省教育信息化应用优秀成果奖-优秀论文省级二等奖 2 个
- ◇ 河南省第二十一届教育教学信息化大奖赛暨第三届信息技术与课程融合优质课大赛高等教育组—精品开放课程 省级 三等奖 1 个
- ◇ 2017年河南省高等职业院校信息化教学大赛信息化教学设计比赛
省级三等奖 1 个
- ◇ 2017年河南省高等职业院校信息化教学大赛信息化课堂教学比赛
省级三等奖 1 个
- ◇ 第八届全国高校外语教学大赛职业院校组河南省赛省级三等奖 1 个

2017 年度，我校教师 30 人先后到河南省第一建筑工程集团有限公司、郑州大学综合设计研究院、河南省诚建检验检测技术股份有限公司、河南豫信工程造价咨询有限公司等施工、规划、检测、设计、教育、信息等企业一线岗位参与实践锻炼。教师参加企业实践锻炼的形式包括到企业考察观摩、接受企业组织的技能培训、在企业的生产和管理岗位兼职或任职、参与企业产品研发和技术创新等，做到了有计划、有目标、有考核，坚持了多样性、灵活性、实效性相结合，与专业建设相结合与技术服务相结合。

四是稳步加强教学团队建设。2017 年，我校发布《教学团队管理办法补充规定》并组织开展了 2017 年院级教学团队的申报、审核和立项建设工作。共立项建设了 BIM 工程技术中心等 16 个工作室、课程开发和教学改革项目，以这些院级项目为依托，强力推进了教学团队的建设工作，并为省级项目的申报奠定良好的基础。截止年底，各项目已经分别完成了调研培训、办公用品采购、专家指导、课程录制合同签订等工作。

3.4.3 科研成果丰硕

2017 年，我校成功立项课题 19 项，其中：教育厅教改课题 2 项，大中专就业创业研究课题 1 项，人文社会科学研究课题 3 项，省社科联项目 4 项，职教学会教学改革与教材建设研究课题 4 项，省教育厅教育科学“十三五”规划课题 2 项，河南省高等学校重点科研项目 1 项，河南省高等教育教学改革研究项目 2 项。共结项教育厅教改课题 6 项，省社科联课题 5 项，2015 年中国建设教育协会项目两项。

2017 年立项课题一览表

序号	项目类别	项目名称	课题编号	主持人	立项时间
1	人文社科 2017 年度一般课题	提升高职院校学生思想政治教育质量有效形式研究	2017-ZDJH-038	周香勤	2016.7
2	全省大中专 毕业生就业 创业研究	MOOC 背景下就业创业指导教师专业发展研究	JYB2017146	陈艳丽	2017.1
3	省社科联 项目	岳飞精神的当代价值研究	SKL-2017-265	张志成	2017.5
4		基于现代学徒制的职业院校校园文化建设研究	SKL-2017-2456	徐洪涛	2017.5
5		思想政治教育与建筑类高职生工匠精神培育研究	SKL-2017-2471	盛秋芳	2017.5
6		高职生网上消费现状调查及教育对策研究	SKL-2017-2647	刘广利	2017.5
7	教育厅职业 教育教学改 革课题	基于翻转课堂的高职院校教学改革应用研究	ZJC17075	闫鑫	2017.5
8		职业教育专业信息化建设的研究	ZJC17076	杨晓庆	2017.5
9	教育科学“十 三五”规划一 般项目	“工匠精神”与高职院校人才培养模式融合研究	{2017} -JKGHYB-0351	周香勤	2017.6
10		我国建筑职业教育发展史研究——以河南建筑职业教育发展为例	{2017} -JKGHYB-0352	吴文华	2017.6
11	教学改革与 教材建设课 题研究项目	实践共同体视域下的高职英语教师发展路径研究	1710315	张妍	2017.6
12		基于 SPOC 的混合式教学模式构建与应用研究	1710316	任伟	2017.6
13		工匠精神与建筑类高职职业素养教育融合研究	1710317	周香勤	2017.6
14		基于绿色建筑发展需求的建筑学专业培养标准研究	1710318	徐苏容	2017.6
15	人文社科 2018 年度一 般课题	互联网+环境下英语跨文化交际教学研究	2018-ZDJH-090	闫鑫	2017.8
16		现代学徒制模式下高职院校创新创业教育的难点与策略研究	2018-ZZJH-158	娄本宁	2017.8
17	教育厅高等 教育教学改 革项目	高等职业院校专业大类招生人才培养模式的研究与实践（省级重点项目）		陈丙义	2017.12
18		基于岗位能力需求的电梯工程技术专业实践教学改革研究与实践（省级一般项目）		徐洪涛	2017.12
19	2018 河南省 高等学校重 点科研项目	带有去空域变化模糊的雾霾图像增强方法研究	18A520028	郭一帆	2017.6

2017 年结项课题一览表

序号	项目类别	项目名称	课题编号	主持人	结项时间
1	省社科联项目	职业院校校园文化与企业文化对接的研究	SKL-2016-2702	张妍	2017.5
2		高职院校学生就业创业指导师资队伍和机构建设研究	SKL-2016-2738	周香勤	2017.5
3		基于建筑工程施工专业名师工作室的优秀产业工人培养模式研究	SKL-2016-2751	秦继英	2017.5
4		河南省职业院校现代学徒制运行机制研究	SKL-2016-2819	徐洪涛	2017.5
5		郑州航空港区发展航空物流策略研究	SKL-2016-3527	姜本宁	2017.5
6	河南省职业教育教学改革课题	基于创新创业的建筑智能化专业课程教学改革与创新	ZJB16231	李斌	2017.6
7		校企合作 MOOC 开发应用实践探索	ZJC1500	张咪	2017.6
8		基于现代学徒制的课程开发研究—以“电梯工程技术”专业为例	ZJC16001	齐冠然	2017.6
9		基于工作过程系统化的职业院校实训教学模式研究	ZJB15009	徐洪涛	2017.6
10		基于 BIM 的建筑设备安装资源库开发和教学实践	ZJC150026	任伟	2017.6
11		语言 知识 技能 :基于职业素质导向的职业院校英语教学新思维研究	ZJB16230	史晓慧	2017.6
12	2015 年中国建设教育协会项目	建筑类高职院校学生职业道德教育研究	2015092	盛秋芳	2017.2
13		基于 3D 虚拟现实技术的《建筑设备监控系统》教学资源库建设	2015091	张思忠	2017.2

2017 年, 我校共申报各级各类奖项 16 项, 共 11 项获奖, 其中: 河南省职业教育教学成果奖一等奖 1 项, 二等奖 5 项, 河南省职业学校优秀教学论文一等奖 1 项、二等奖 1 项, 省社科联项目一等奖 1 项、二等奖 1 项, 中国建设教育协会项目二等奖 1 项。

2017 年获奖情况一览表

序号	获奖类别	成果（论文）名称	主要完成人	获奖等级
1	2017 年职业教育教学改革优秀论文	BIM 技术在建筑设备安装教学中的应用	任伟	二等奖
2		基于 STC89C52 单片机的烟雾报警器软件设计	于博	一等奖
3	2017 年职业教育教学改革优秀课题	新常态下建筑装饰专业的产教融合模式研究	焦涛	二等奖
4		基于现代学徒制的课程开发研究--以“电梯工程技术”专业为例	齐冠然	二等奖
5		基于 bim 的建筑设备安装资源库开发和教学实践	任伟	二等奖
6		基于工作过程系统化的职业院校实训教学模式研究	徐洪涛	三等奖
7		基于创新创新创业的建筑智能化专业课程教学改革与	李斌	二等奖
8		语言 知识 技能：基于职业素质导向的职业院校英语教学新思维研究	史晓慧	二等奖
9	省社科联项目	职业院校校园文化与企业文化对接的研究	张妍	一等奖
10		基于建筑工程施工专业名师工作室的优秀产业工人培养模式研究	秦继英	二等奖
11	中国建设教育协会项目	建筑类高职院校学生职业道德教育研究	盛秋芳	二等奖

2017 年全年全院教职工公开发表论文 203 篇，其中中文核心 8 篇，被 EI 检索文章 2 篇，ISTP6 篇，主编、参编正式出版教材 37 本，省级报纸理论版 1 篇。



科研工作表彰大会

3.5 重点加强国际合作交流

增强我校与国际知名高校的交流合作，拓宽视野，学习理论理念，交流教育经验，是该校 2017 年的一项重点工作内容，也是该校走出去，引进来宏观发展战略的一个组成部分。

柏林大学是一所在职业教育理念、职业教育教学方法、现代建筑科技及应用技术等多个方面都有成功经验值得借鉴的国际知名高校。该校于 2016 年与柏林大学建立了友好合作关系。2017 年，双方的合作交流得到了进一步加强，在建筑专业建设及师资队伍建设方面进行了更深层次的合作和交流。2017 年 5 月，该院派遣了以刘存龙同志为团长的 15 人代表团到该校进行建筑工程管理专业课程体系建设及创新专题学术交流并取得了良好的效果。



赴德国研修



在柏林大学参观考察

10 月，该院又派遣以吴承霞同志为（）团长的 17 人代表团到该校进行土木工程专业课程体系建设及专业素质提升专题进修。德国柏林工业大学建筑我校在教学中注重根据社会发展需要进行专业方向的设置和调整，紧密联系生产实

际和就业市场的需求不断调整补充知识结构，注重人才的独立工作能力的培养。这些成功的经验，为学校职业教育的发展提供了有效的借鉴。

德国 BSK 国际教育机构是经德国政府、德国法院批准设立的非盈利性（NPO）国际教育公益机构，长期致力于高校间学术交流、教师交流以及学生培养等方面的国家教育交流与合作，是德国高等教育国际化的促进机构。2017年7月，应我校邀请，德国 BSK 国际教育机构负责亚洲事务的执行总裁 Kai-Arne Fiedler（凯尔·费德勒），驻华代表、中国事务专员陈钢与我校领导就**师资培训、学术访问、派遣留学生**达成初步意向。



与 BSK 进行合作洽谈



与 BSK 亚洲总裁合影

4.服务地方

4.1 设立住建厅干部培训学院，为行业培训干部

2017年，我校在上级主管部门河南省住房和城乡建设厅的支持下，在原有的“河南省住建系统管理干部培训基地”基础上，正式挂牌成立了“河南省住房和城乡建设厅干部培训学院”。

培训我校承办并优质完成了全省建设行业5个批次、共计7815人的培训任务。包括：全省百城提质工程暨小城镇建设与发展专题培训班288人；全省城市管理和综合执法科技干部培训班1300人；河南省建设工程质量监督总站人员培训3300人；河南省勘探设计单位从业人员一年制结业证培训班280人；河南省住房和城乡建设领域现场专业人员培训2647人。



巩魁生副厅长开班讲座



培训现场

4.2 服务“一带一路”人才需求，为企业定向培训

2017年，我校与中懋劳务公司、中建三局、中铁建等企业合作，为“一带一路”沿线国家基础设施建设工程培训急需

的人才。对这些企业招募的出国劳务人员进行了建设行业的基本实操技能培训与考核。2017 年共培训和考核 3 批共 400 人次。



培训出国劳务人员



考核出国劳务人员

2018 年，中铁建公司在阿根廷、俄罗斯和巴基斯坦需要大量的工长级的技术工人。目前，负责该项目人才招聘的郑州中懋实业有限公司已经与我校达成初步合作意向，在我校开展为期 15-20 天的技术工人能力提升培训。

下一步，中铁建公司将依托我院的师资力量和我院实验实训条件，开设**国际蓝领培训班**，培训年轻的轨道交通、房建和路桥方面的专业领班人才，为中国铁建国外工程服务。招生对象为高中生起点人员，培养模式为校企合作的订单培养，学制为 3 年，前两年在我院进行综合素质和专项能力的培养，最后一年由公司安排出国到工程项目的顶岗实习。

4.3 以建筑施工培训基地为依托，为中职培训师资

为进一步加强我省中等职业学校教师队伍建设，提高专业课教师教学水平及实践能力，我校发挥河南省中职建筑工程施工专业骨干教师培训基地的培训服务功能，根据河南省 2017 年中等职业学校专业骨干教师省级培训要求和建筑

工程施工专业特点，结合建筑工程施工专业骨干教师的实际，于7月11日—7月29日，对来自全省各地市中职业院校专业教师38人进行了为期三周的培训。学校遴选出郑州大学、河南工业职业技术学院等高校名师及河南省第一建筑工程集团、河南五建建设集团有限公司等省属企业专家，组建优秀师资队伍，采用了专题讲座、案例研究、研讨交流、参观考察、技能实训等方式，完成了理论学习、企业实践、技能实训三个环节的培训，取得了良好效果。

4.4 落实省厅党组扶贫工作安排，结对上蔡县扶贫

我校响应政府“打好脱贫攻坚战”的号召，落实河南省住房和城乡建设厅党组安排部署的精准扶贫工作，与驻马店市上蔡县上岗村15家贫困家庭组成帮扶结对。2017年，陈丙义院长多次带领我校结对帮扶的干部，赶上岗村，走进贫困家庭，了解各家困难情况，研究制定脱贫帮扶措施。



陈丙义院长一行慰问贫困户



扶贫工作小组合影

5 政府及举办方保障支持

5.1 政府坚实保障

我校的蓬勃发展，离不开河南省政府、河南省财政厅、河南省教育厅等各级政府部门长期以来的支持和保障。2017年，各级政府部门在我校的人才培养、科研项目、财政经费投入等各方面都加大了支持力度。例如，河南省人民政府办公厅近日刚发布的《关于印发河南省建筑业转型发展行动计划（2017-2020年）的通知》（豫政办[2017]152号文），明确指出，要“依托河南城建学院、河南建筑职业技术学院推进校企合作，为我省建筑行业培养专业人才”，对我校的人才培养成效予以了充分的肯定，并确立了我校在河南省建设行业人才培养工作中的优势地位。河南省财政厅则按时拨付了质量提升计划中央专项资金等各项资金，确保了我校发展的资金充足。这些政策文件和财政资金，有力地推动了我校的发展。

5.2 住建厅有力支持

河南省住房和城乡建设厅是我校的直管部门。多年来，对我校的发展起到了重要的指导和支持作用。2017年，住建厅支持我校成立了“河南省住房和城乡建设厅干部培训学院”，并组织了多批河南省建设行业的管理干部到培训我校进行学习进修。管理干部培训学院的成立，将“建院培训”作为我校一张靓丽的名片在全省范围推广开来，大幅度提高了我校在建设行业的知名度和影响力，为我校开展职教集团各项业

务、校行企合作乃至提高毕业生就业率等各方面起到了重要的作用。

2017年，河南省住房和城乡建设厅向河南省教育厅发函，支持我校申报河南省高等职业学校优质校等多个省级建设项目，并获批了9个创新发展行动计划建设项目。我校的首次专业大类招生的申请获批和顺利推进，也和住建厅的支持密不可分。住建厅党政领导干部多次莅临我校，参观指导工作，凡是我校大型的工作和活动，均有住建厅领导前来支持和指导工作。仅今年12月，就有住建厅住建厅副厅长巩魁生同志、和省纪委驻厅纪检组组长陈峰书记两位住建厅党组成员莅临我校，分别就市级文明单位考评验收检查工作和学习贯彻党的十九大精神落实进行了支持和指导。

2016年，在住建厅支持下，河南省法学会房地产研究会秘书处在我院设立。2017年，秘书处组织召开了房地产研究会第一次党员代表会。河南省法学会房地产法学研究会会长巩魁生、河南省法学会副会长谢德安以及相关政府部门、高校和律师界的党员代表出席了会议。会议选举产生了以巩魁生同志任书记的中共河南省法学会房地产法学研究会第一届支部委员会委员。

5.3 资金充足拨付及时

2015至2017年12月15日，我院的财政经常补助收入25398.66万元，河南省财政厅主要项目投入国家奖助学金专项经费2846.41万元，质量提升计划中央专项资金4759万元，高职奖补资金项目经费970万元，财政专户收入13917.97万元。

其他重要的资金收入 12629.86 万元，其中：

2015 年资金收入 3750.74 万元。包括：教学质量与教学改革计划专项 4 万元；教育教学与教学研究 1.5 万元；骨干教师国家级培训经费 21.2 万元；省专业综合改革试点 20 万元；生均拨款专项资金 2033.8 万元；承办省级技能大赛 3.3 万元，技能名师工作室建设 10 万元；双师型教师队伍建设 11 万元；数字化校园建设 50 万元；毕业生预征工作经费 0.74 万元；毕业生求职创业补贴资金 6.2 万元；免学费补助资金 1519 万元；人事代理、外聘人员酬金 70 万元。目前，以上资金已全部支付完毕。

2016 年资金收入 4492.04 万元。包括：教学质量与教学改革计划专项 1 万元；技能大赛工作经费 6.6 万元；2016 年现代职教体系建设专项资金 17 万元，2016 年第二批现代职教体系建设资金-实训基地 20 万元，信息化、双师型教师队伍、实训基地、品牌示范和特色专业建设 570 万元，免学费补助资金 720.77 万元；生均拨款专项资金 3094.66 万元；人事代理、外聘人员酬金 56.11 万元，骨干教师国家级培训经费 1.8 万元，毕业生求职创业补贴资金 4.1 万元。目前，以上资金已全部支付完毕。

2017 年资金收入 4387.08 万元。包括：生均拨款专项资金 2929 万元；学生资助专项资金 549.3 万元；免学费 823.98 万元；青年骨干教师培养及精品在线开放课程建设经费 7 万元；职业教育发展资金 53 万元，人事代理、外聘人员酬金 20 万元，毕业生求职创业补贴资金 4.8 万元。目前，以上资金已全部支付完毕。

6.存在问题及发展规划

6.1 存在问题

尽管经过一年的发展，我校从教学到管理，从专业到师资等各方面都得到了明显的提升，但依然面临一些制约发展的问题，需要直观面对，筹谋改进。

1.高等职业教育质量保证体系还亟待建立健全，各项制度规程体系还需要进一步完善。

2.科研创新及科研成果的社会化、市场化、经济化程度偏低，科研团队的数量和质量有待提升。

3.校企合作的水平和深度还有进一步拓展的空间，合作方式也有待深化创新。

4.师资队伍的结构还需要进一步的优化和提高，才能适应我校教育教学改革发展的需要。

5.我校管理干部队伍还需要扩充健全，进一步明晰各个岗位的权责，规范工作流程，严格工作规范。

6.与学生和教职工的学习、生活、工作息息相关的基础设施条件有待进一步改善。

6.2 发展规划

根据我校《十三五事业发展规划》及2016年我校“中国共产党河南建筑职业技术学院第一次代表大会”的决议，我校的发展思路为：

1.建立适应新型城镇化和建筑业转型升级需要的教学质量工程体系

一**要**形成具有鲜明特色的建设类专业体系。发展适应建筑业发展的生产性服务业和适应城镇化发展的生活性服务业等新专业，打造跨界融合的特色专业集群，形成一批省级和国家级建设类骨干专业。二**要**推行模块化、信息化、真实化课程体系和教学方法。紧贴建筑行业生产管理关键核心技能，将信息化、自动化技术与现有专业相融合，引入质量文化、建筑文化和建筑业工匠精神内涵教育。三**要**建立符合企业和市场要求的教学质量保证制度体系和运行机制。建立质量标准、质量监控保障等体系，建立教学诊断与改进机制。四**要**推进开放办学。加强城市化进程完善和建筑业发达的国家和地区开展职业教育交流合作，主动向国内先进院校学习。

2.积极探索适应建设行业特点的“现代学徒制”，改革创新“校企合作”人才培养模式

紧贴建设行业实际，以推进与建设行业企业、学（协）会合作为重点，在全面参与工程建设全过程和城市规划建设管理全过程中逐步建立完善工学交替培养模式，培养具备建设信息技术应用能力的高技能复合型人才。

依托职教集团和行指委等平台，与省内外有实力和有文化底蕴的城镇规划、勘察设计等各类企业开展战作，推进校企专业共建、课程共担、教材共编、师资共训、基地共享、人才共育。

3.推进教师参与建设行业实践，建设高水平师资队伍

按照好教师标准，强化教师的师德师风和综合素质教育。改革教师培养和使用机制。制定教师实习锻炼制度，“双师型”教师标准。引进高层次人才、紧缺急需人才和有丰富实践经验的“双师型”人才，推进教师梯队建设和专业教学团队建设。

推动教师分类管理、分类评价的人事管理制度改革。进一步加强辅导员队伍建设，严格辅导员准入与退出机制，推进辅导员队伍建设的职业化、规范化。

4.强化教育意识形态工作责任制，加强学生思想政治工作和管理工作

把建设行业“工匠精神”的特色行业文化融入学生思想政治工作中，加强与建设行业企业的合作育人工作，建立具有建设行业特色的职业道德培养和职业素质养成机制。推进思想政治教育与课堂教学相结合，与专业实践相结合，与建设企业文化相结合。加强思想政治教育队伍建设，改进和创新思想工作方法，努力拓展新形势下思想政治教育的有效途径。

5.全面融入建设行业发展，提升服务新型城镇化和建筑业转型升级的能力

全面参与全省建设行业人才培养、重点工作、重点工程、和建设科技等工作。与全省建设行业企业共同开展科技创新，结成产业技术联盟。积极参加全省全民技能振兴工程的实施。加大面向进城农民中建设人员的职业教育力度，为城乡一体化示范区建设和村镇建设培养有用人才。围绕郑州航空港经济综合实验区、郑洛新国家自主创新示范区等区域优势，开展建设类职业教育合作。

6.建立现代大学治理体系，改革创新制度和机制

进一步完善现代大学制度建设，坚持党委领导下的校长负责制，推行“党委领导、校长负责、教授治学、民主管理”的管理体制，强化依法治校理念，建立健全治理制度体系。根据国家政策，逐步落实和扩大办学自主权。完善河南建筑

职业教育集团的治理结构和运行机制,创新办学体制,探索与国家、省重点建设企业合作举办具有混合所有制特征的二级院校。

7.加快推进我校基础设施建设,优化提升办学条件

以我校二期基础设施建设为重点,对校园实施全面规划和科学布局,改进和完善师生的生活服务设施条件,优化水电和信息网络等基础设施,推进智慧校园、绿色校园、文明校园建设。深化后勤改革,推进服务创新,提升后勤保障能力和服务水平,为师生提供安全、卫生、舒适的生活学习环境。

表 1 计分卡

院校代码	院校名称	指标		单位	2016年	2017年
14181	河南建筑职业技术学院	1	就业率	%	91.62	98.29
		2	月收入	元	2300	3000
		3	理工农医类专业相关度	%	98.07	97.56
		4	母校满意度	%	96.56	96.63
		5	自主创业比例	%	0.18	0.56
		6	雇主满意度	%	96.54	96.64
		7	毕业三年职位晋升比例	%	63.2	71.4

表 2 资源表

院校代码	院校名称	指标		单位	2016年	2017年
14181	河南建筑职业技术学院	1	生师比	—	17.10	17.43
		2	双师素质专任教师比例	%	42.68	43.8
		3	生均教学科研仪器设备值	元/生	5582.27	7685.89
		4	生均教学及辅助、行政办公用房面积	m ² /生	20.89	20.81
		5	生均校内实践教学工位数	个/生	14.98	23.4
		6	校园网主干最大带宽	Mbps	1000	1000
		7	教学计划内课程总数	门	846	859
			其中：线上开设课程数	门	3	6
学校类别（单选）：综合、师范、民族院校（ <input type="checkbox"/> ） 工科、农、林院校（ <input checked="" type="checkbox"/> ） 医学院校（ <input type="checkbox"/> ） 语文、财经、政法院校（ <input type="checkbox"/> ） 体育院校（ <input type="checkbox"/> ） 艺术院校（ <input type="checkbox"/> ）						

表 3 国际影响表

院校代码	院校名称	指标	单位	2016年	2017年	备注	
14181	河南建筑职业技术学院	1	全日制国（境）外留学生人数（一年以上）	人	0	0	——
		2	非全日制国（境）外人员培训量	人日	0	0	——
		3	在校生服务“走出去”企业国（境）外实习时间	人日	0	0	——
		4	专任教师赴国（境）外指导和开展培训时间	人日	0	0	——
		5	在国（境）外组织担任职务的专任教师人数	人	0	0	填报格式：××（姓名）在××（组织名），担任××职务；逐一列出
		6	开发国（境）外认可的专业教学标准和课程标准数	个	0	0	填报格式：××标准被××、××认可；逐一列出
		7	国（境）外技能大赛获奖数量	项	0	0	填报格式：××（姓名）在××（大赛名），获××奖；逐一列出

表 4 服务贡献表

院校代码	院校名称	指标	单位	2016年	2017年	
14181	河南建筑职业技术学院	1	全日制在校生人数	人	11654	11513
			毕业生人数	人	3976	4040
			其中：就业人数	人	3699	3971
			毕业生就业去向：	—	—	—
			A类：留在当地就业人数	人	98.78	96.24
			B类：到中小微企业等基层服务人数	人	95.11	93.32
			C类：到500强企业就业人数	人	3.56	5.64
		2	横向技术服务到款额	万元	0	0
		3	纵向科研经费到款额	万元	2	3
		4	技术交易到款额	万元	0	0
		5	非学历培训到款额	万元	186.16	304.55
		6	公益性培训服务	人日	9255	862
		主要办学经费来源（单选）：省级（ <input checked="" type="checkbox"/> ） 地市级（ <input type="checkbox"/> ） 行业或企业（ <input type="checkbox"/> ） 其他（ <input type="checkbox"/> ）				

表 5 落实政策表

院校代码	院校名称	指标		单位	2016 年	2017 年
14181	河南建筑职业技术学院	1	年生均财政拨款水平	元	12646.69	14047.97
			其中：年生均财政专项经费	元	5975.31	6862.15
		2	教职员额定编制数	人	445	445
			在岗教职员总数	人	613	662
			其中：专任教师总数	人	375	462
		3	企业提供的校内实践教学设备值	万元	200	200
		4	生均企业实习经费补贴	元	0	0
			其中：生均财政专项补贴	元	0	0
		5	生均企业实习责任保险补贴	元	54.9	59.1
			其中：生均财政专项补贴	元	0	0
		6	企业兼职教师年课时总量	课时	44840	44471
			年支付企业兼职教师课酬	元	1938324	1334269.46
			其中：财政专项补贴	元	0	0